



Länsi-Uudenmaan hyvinvointialue
Västra Nylands välfärdsområde

15.1.2025
luvn.fi

Omavalvontasuunnitelma Lounainen alue Avosairaanhoidon palvelut

Omavalvontasuunnitelma

Kirjoita tekstiä napsauttamalla tai napauttamalla tätä.

(1/29)

Laatijat:	Hyväksyjä	Päivämäärä	Versio	Tehdyt muutokset
Laura Kongas		8.10.2024		
Åsa A Westerlund		7.10.2024		
Tiia Sjöblad		7.10.2024		
Susann Allén		7.10.2024		
Olena Råstedt		7.10.2024		
Merja Kaukua		7.10.2024		
Pauliina Churchill		7.10.2024		
Annamari Pohjankyrö		7.10.2024		
Mirva Viljanen		7.10.2024		
Sarita Frantti-Suokas		7.10.2024		
Jonna Martin		7.10.2024		
Stina Holmström		8.10.2024		
Ida-Emilia Helanti		8.10.2024		
Eeva-Leena Ketonen Laura Kongas		15.1.2025		Päivitetty: 1. Palveluyksikön perustiedot (1.2) 2. Palvelut, toiminta-ajatus ja toiminta- periaatteet (1.3) 3. Vastuu palvelujen laadusta (2.2) 4. Henkilöstö (2.5) 5. Toimitilat ja välineet (2.8) 6. Lääkinnälliset laitteet, tietojärjestelmät ja teknologian käyttö (2.9) 7. Toimeenpano (4.1)

Sisällys

1.1	Palveluntuottajaa, palveluyksikköä ja toimintaa koskevat tiedot.....	1
1.2	Palveluyksikön perustiedot	1
1.3	Palvelut, toiminta-ajatus ja toimintaperiaatteet.....	3
2	Asiakas- ja potilasturvallisuus	4
2.1	Palveluiden laadulliset edellytykset	4
2.2	Vastuu palvelujen laadusta	4
2.3	Asiakkaan ja potilaan asema ja oikeudet	6
2.4	Muistutusten käsittely.....	8
2.5	Henkilöstö.....	9
2.6	Asiakas- ja potilastyöhön osallistuvan henkilöstön riittävyyden seuranta	12
2.7	Monialainen yhteistyö ja palvelun koordinointi.....	12
2.8	Toimitilat ja välineet.....	13
2.9	Lääkinnälliset laitteet, tietojärjestelmät ja teknologian käyttö	15
2.10	Lääkehoitosuunnitelma	16
2.11	Asiakas- ja potilastietojen käsittely ja tietosuoja	17
2.12	Säännöllisesti kerättävän ja muun palautteen huomioiminen	18
3	Omaavalvonnin riskienhallinta	18
3.1	Palveluyksikön riskienhallinnan vastuut, riskien tunnistaminen ja arvioiminen.....	18
3.2	Riskienhallinnan keinot ja toiminnassa ilmenevien epäkohtien ja puutteiden käsittely	20
3.3	Riskienhallinnan seuranta, raportointi ja osaamisen varmistaminen	22
3.4	Ostopalvelut ja alihankinta.....	23
3.5	Valmius- ja jatkuvuudenhallinta	23
4	Omaavalvontasuunnitelman toimeenpano, julkaiseminen, toteutumisen seuranta ja päivittäminen	24
4.1	Toimeenpano.....	24
4.2	Julkaiseminen, toteutumisen seuranta ja päivittäminen	24

1.1 Palveluntuottajaa, palveluyksikköä ja toimintaa koskevat tiedot

Palveluntuottajan perustiedot

Länsi-Uudenmaan hyvinvointialue

PL 33, 02033 LÄNSI-UUDENMAAN HYVINVOINTIALUE

Y-tunnus 3221347–3

1.2 Palveluyksikön perustiedot

Palveluyksikkö ja vastuhenkilö:

Lounainen alue

Laura Kongas, johtava ylilääkäri

Palveluyksikön palvelupisteet ja vastuhenkilöt:

Kirkkonummen Hyvinvointikeskuksen terveysasema

Jokiniityntie 2

02400 Kirkkonummi

Vastuhenkilöt: Mirva Viljanen ylilääkäri, Annamari Pohjankyrö ylilääkäri, Sarita

Frantti-Suokas

Masalan terveysasema

Puolukkamäki 12

02430 Masala

Vastuhenkilöt: Mirva Viljanen ylilääkäri, Sarita Frantti-Suokas osastonhoitaja

Veikkolan terveysasema

Koskentie 3

02880 Veikkola

Vastuhenkilöt: Annamari Pohjankyrö ylilääkäri, Sarita Frantti-Suokas
osastonhoitaja

Tammisaaren terveysasema

Östra Strandagatan 9

10600 Ekenäs

Vastuuhenkilöt: Åsa Westerlund ylilääkäri, Susann Allén osastonhoitaja

Raaseporin akuuttivastaanotto

Östra Strandagatan 9

10600 Ekenäs

Vastuuhenkilöt: Tiia Sjöblad apulaisyli­lääkäri, Britt-Marie Forsten osastonhoitaja

Karjaan Terveysasema

Bulevarden 21

10300 Karis

Vastuuhenkilöt: Åsa Westerlund ylilääkäri, Susann Allén osastonhoitaja

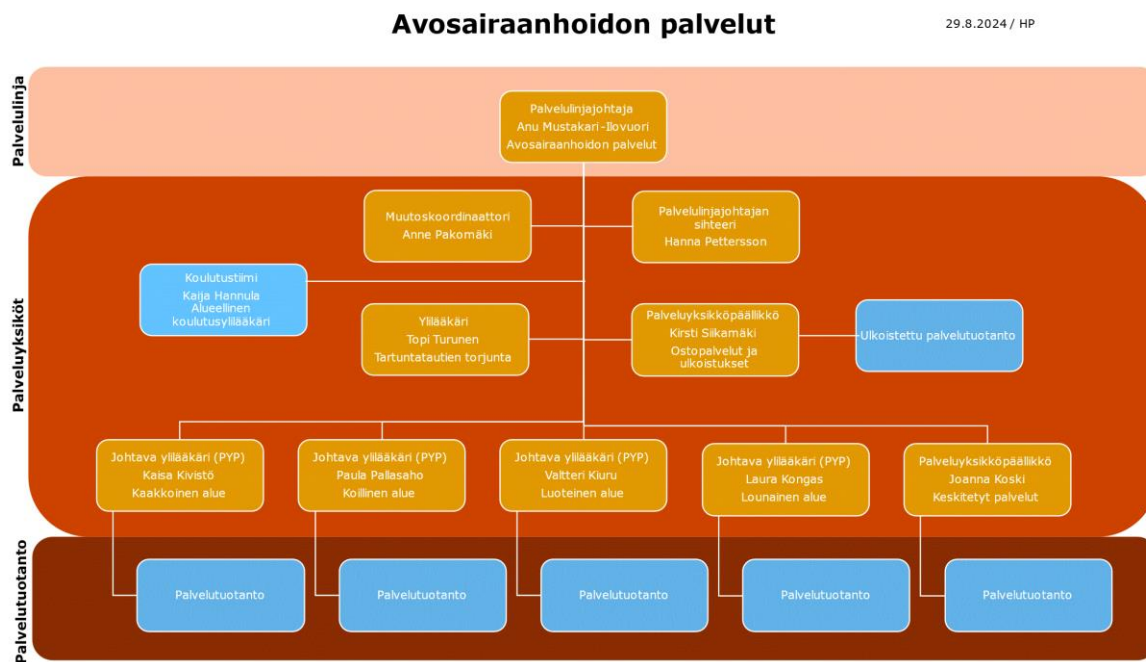
Inkoon terveysasema

Rantatie 6

10210 Inkoo

Vastuuhenkilöt: Ida-Emilia Helanti apulaisyli­lääkäri, Stina Holmström osastonhoitaja

Lounainen alue toimii Länsi-Uudenmaan hyvinvointialueella ja kuuluu avosairaanhoidon palvelulinjaan.



2

Kuva 1. Avosairaanhoidon palvelulinjan organisaattiorakenne.

1.3 Palvelut, toiminta-ajatus ja toimintaperiaatteet

Palveluyksikössä tuotetaan perusterveydenhuollon palveluita kohdassa 1.2 luetelluilla terveysasemilla Länsi-Uudenmaan hyvinvointialueella 74 000 asukkaan väestölle. Palvelu sisältää terveysaseman lääkäri- ja hoitajapalvelut, joita tuotetaan etä- ja läsnäpalveluna. Tämä sisältää hoidon tarpeen arvioinnin, joka tehdään useimmiten takaisinsoittopalvelussa. Palvelua tuotetaan pääosin virka-aikana. Tämän lisäksi Kirkkonummella ja Raaseporissa toimii akuuttivastaanotot, jotka ovat auki vuoden jokaisena päivänä klo 8–20. Henkilötyövoima on ensisijaisesti hyvinvointialueen omaa työvoimaa, mutta tilanteen niin edellyttäessä sekä lääkäri- että hoitajatyötä hankitaan. Kirkkonummen hyvinvointikeskuksen akuuttivastaanotolla lääkäri- ja hoitajatyön osuus toteutetaan hankintana perjantai- ja pyhiä edeltävinä iltoina klo 16–20 sekä viikonloppuisin ja pyhinä klo 8–20. Raaseporin akuuttivastaanotolla lääkäri- ja hoitajatyö toteutetaan toistaiseksi kokonaan hankintana.

Tässä omavalvontasuunnitelmassa kuvataan ne toimenpiteet ja menettelytavat, joilla palveluyksikön terveydenhuollon palvelujen vastuuhenkilöt huolehtivat laissa säädetyistä velvollisuuksista.

2 Asiakas- ja potilasturvallisuus

2.1 Palveluiden laadulliset edellytykset

Länsi-Uudenmaan hyvinvointialueen sosiaali- ja terveydenhuollon palvelujen tulee olla asiakas- ja potilaskeskeisiä, turvallisia ja asianmukaisesti toteutettuja. Osaava ja palveluyksikön omavalvontaan sitoutunut henkilöstö on keskeinen tekijä palvelujen laadun ja asiakas- ja potilasturvallisuuden varmistamisessa ja palvelujen kehittämisessä.

2.2 Vastuu palvelujen laadusta

Hyvinvointialueen hallintosäännön 115§ mukaan viranhaltijat ja esihenkilöt vastaavat sisäisestä valvonnasta omilla palvelualueillaan ja raportoivat omalle esihenkilölleen. Tehtävistä määrätään tarkemmin hyvinvointialuejohtajan toimintaohjeissa. Palveluyksiköissä päälliköiden ja esihenkilöiden tehtävänä on huomioida laadunhallinta sekä asiakas- ja potilasturvallisuus annettujen ohjeiden ja lakien mukaisesti. He valmistelevat omavalvontasuunnitelmat yhteistyössä henkilöstön kanssa.

Palvelulinjajohtaja vastaa avosairaanhoidon palvelulinjan laadusta. Johtava ylilääkäri vastaa tässä omavalvontasuunnitelmassa kuvatun Lounaisen alueen avosairaanhoidon palveluiden laadusta ja potilasturvallisuudesta. Palvelupisteiden vastuuhenkilöt vastaavat palvelupisteen toiminnan laadusta ja potilasturvallisuudesta. Jokainen työntekijä vastaa omalta osaltaan työssään sen laadusta, potilasturvallisuudesta, poikkeamien havainnoinnista ja niistä

ilmoittamisesta. Palvelupisteen esihenkilöt käsittelevät potilas- ja työturvallisuusilmoitukset. Työntekijä ilmoittaa vaaratapahtumasta LaRi-järjestelmään tekemällä potilasturvallisuusilmoituksen ja ilmoittamaa vakavasta vaaratapahtumasta lisäksi välittömästi omalle esihenkilölle, joka ilmoittaa asiasta heti johtavalle ylilääkärille.

Terveysasemien johtotiimit ottavat omaa terveysasemaa koskevat LaRi-ilmoitukset käsittelyyn viiveettä ja viimeistään seitsemän vuorokauden kuluessa ilmoituksen teosta ja ne käsitellään loppuun 60 vuorokauden sisällä. Yksikön LaRi-ilmoitukset käydään läpi johtotiimin viikoittaisissa kokouksissa. Lisäksi vakavat ja toiminnan kehittämisen kannalta olennaiset LaRi-ilmoitukset käydään läpi terveysasemien henkilöstökokouksissa vähintään 4 kertaa vuodessa.

Johtava ylilääkäri seuraa palveluyksikön potilas- ja työturvallisuusilmoitusten määrää, kehittämistoimenpiteiden tarvetta ja ilmoitusten käsittelyaikoja. Vakavat ja kehittämistoimenpiteiden kannalta olennaiset LaRi-ilmoitukset käsitellään kuukausittain lounaisen alueen johtoryhmän kokouksissa. Lisäksi LaRi-järjestelmään tehtyjä ilmoituksia käsitellään koostetusti palvelulinjan johtoryhmässä kolmasti vuodessa edeltävän neljän kuukauden jaksolta. Vakavien vaaratapahtumien selvitys tehdään yhteistyössä hyvinvointialueen laatu- ja asiakasturvallisuuspalvelujen ja hyvinvointialueen vakavien vaaratapahtumien tutkintaryhmän kanssa.

Työturvallisuusriskit arvioidaan esihenkilöiden toimesta yhteistyössä henkilöstön kanssa, tarpeen mukaan otetaan yhteyttä työsuojeluun tai työterveyshuoltoon. Työpaikan riskienarviointi tehdään kerran vuodessa jokaisessa palvelupisteessä.

Tietojärjestelmien ja sovellusten häiriöistä tai virheistä, ilmoitetaan kaikissa tapauksissa käyttötukeen. Häiriöstä havainnon tehnyt työntekijä tekee myös potilasturvallisuusilmoituksen, jos asiaan liittyy potilasturvallisuuden vaarantanut tapahtuma tai riski sille. Lisäksi työntekijä tiedottaa häiriö- ja virhetilanteesta omaa esihenkilöä.

Tietoturvaloukkauksia koskien työntekijä on yhteydessä esihenkilöönsä ja sopii esihenkilön kanssa siitä, kumpi täyttää hyvinvointialueen sisäisen ilmoituskaavakkeen LaRi-järjestelmässä. Esihenkilö tai tietoturvaloukkauksen havainnut työntekijä täyttää ilmoituskaavakkeen mahdollisimman pikaisesti. Hyvinvointialueen tietosuojavastaava ja tietosuojatiimi lähettävät ilmoitukset tietosuojavaltuutetun toimistoon ja ohjeistavat vastuuhenkilöitä ja tarvittaessa suoraan palvelujen esihenkilöitä asian hoitamisessa. Ilmoituksen tulisi lähteä hyvinvointialueelta 72 tunnin kuluessa siitä, kun tietoturvaloukkaus tuli ilmi. Jos näin ei tapahdu, tulee ilmoitukseen kirjata selitys viivästymisestä.

2.3 Asiakkaan ja potilaan asema ja oikeudet

Terveysasemalle voi ottaa yhteyttä puhelimitse, täyttämällä oirearvion Omaolo-järjestelmässä, rajatuissa aiheissa sähköisellä ajanvarauksella, asioimalla potilastoimistossa ja kiireellisissä tilanteissa hakeutumalla suoraan terveysasemalle. Terveysasemien vastuuhenkilöt ja johtava ylilääkäri seuraavat asiakkaan hoitoon pääsyn ja palveluiden toteutumista säännöllisesti. Yhteydenoton saamista terveysasemalle seurataan terveysasemien esihenkilöiden toimesta virkaaikana jokaisena arkipäivänä. Palvelutuotannon poikkeamista raportoidaan omalle esihenkilölle ja tehdään tarvittaessa potilasturvallisuusilmoitus.

Potilasta terveysasemalla hoitavat terveydenhuollon ammattihenkilöt antavat potilaalle hoitokontaktin yhteydessä neuvontaa ja selvityksen hänen terveydentilastaan, hoidon merkityksestä, eri hoitovaihtoehtoista ja niiden vaikutuksista sekä muista hänen hoitoonsa liittyvistä seikoista, joilla on merkitystä päätettäessä hänen hoitamisestaan. Jos terveydenhuollon ammattihenkilö ei osaa potilaan käyttämää kieltä taikka potilas ei aisti- tai puhevian vuoksi voi tulla ymmärretyksi, pyritään löytämään potilaan kannalta sopivin kommunikaatitapa esimerkiksi käyttämällä tulkkipalveluja. Kuulo- ja puhevammaisille henkilöille on terveysasemilla käytettävissä tekstiviestipalvelu.

Jos potilaan epäasiallista kohtelua havaitaan, tilanteen havainnut tekee potilasturvallisuusilmoituksen ja ilmoittaa esihenkilölleen asiasta. Terveysaseman esihenkilö selvittää ilmoituksen. Tämän lisäksi esihenkilö arvioi jatkotoimenpiteet, mikäli työntekijän todetaan käyttäytyneen moitittavasti.

Asiakkaan ja potilaan informointi hänen käytettävissään olevista oikeusturvakeinoista toteutuu kirjallisilla esitteillä sosiaali- ja potilasasiavastaavien yhteystiedoista palvelupisteissä (infonäytöt, taulut) ja verkkosivuilla (<https://www.luvn.fi/fi/meilla-asiakkaana/tietopyynnot-ja-muut-asiakkaan-oikeudet/sosiaali-ja-potilasasiavastaava>). Lisäksi palveluyksikössä on ohjeet palautteen antoon.

Länsi-Uudenmaan hyvinvointialueen kaikkien palveluyksiköiden sosiaali- ja potilasasiavastaavina toimivat Jenni Henttonen ja Terhi Willberg, p. 029 151 5838. sähköposti: sosiaali.potilasasiamies@luvn.fi

Neuvontaa puhelimitse ma 10–12, ti, ke, to klo 9–12 (ei perjantaisin eikä pyhien aattona). Henkilökohtainen käynti ajanvarauksella.

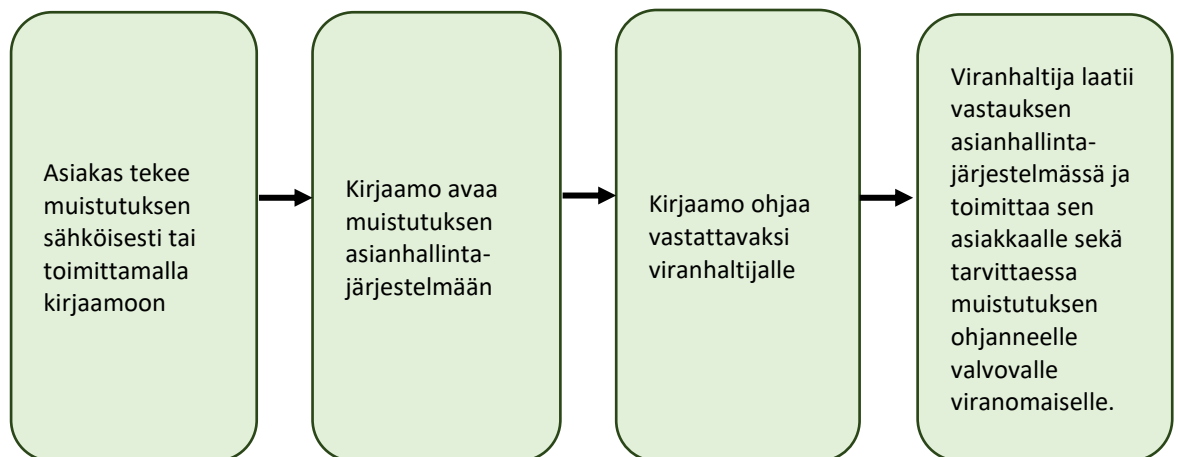
Potilasta hoidetaan yhteisymmärryksessä hänen kanssaan. Palveluja toteutetaan lähtökohtaisesti rajoittamatta henkilön itsemääräämisoikeutta. Jos potilas kieltäytyy tietyistä hoidosta tai hoitotoimenpiteestä, häntä hoidetaan mahdollisuuksien mukaan yhteisymmärryksessä hänen kanssaan muulla lääketieteellisesti hyväksyttävällä tavalla. Jos täysi-ikäinen potilas ei mielenterveyden häiriön, kehitysvammaisuuden tai muun syyn vuoksi pysty päättämään hoidostaan, potilaan laillista edustajaa taikka lähiomaista tai muuta läheistä kuullaan ennen tärkeän hoitopäätöksen tekemistä sen selvittämiseksi, millainen hoito parhaiten vastaisi potilaan tahtoa. Jos tästä ei saada selvitystä, potilasta hoidetaan tavalla, jota voidaan pitää hänen henkilökohtaisen etunsa mukaisena.

Alaikäisen potilaan mielipide hoitotoimenpiteeseen selvitetään silloin, kun se on hänen ikäänsä ja kehitystasoonsa nähden mahdollista. Jos alaikäinen ikänsä ja

kehitystasonsa perusteella kykenee päättämään hoidostaan, häntä hoidetaan yhteisymmärryksessä hänen kanssaan. Jos alaikäinen ei kykene päättämään hoidostaan, häntä hoidetaan yhteisymmärryksessä hänen huoltajansa tai muun laillisen edustajansa kanssa.

2.4 Muistutusten käsittely

Länsi-Uudenmaan hyvinvointialueella on käytössä muistutusprosessi, jonka mukaan muistutukset käsitellään (kuva 2).



Kuva 2. Muistutusprosessi

Palveluyksikön muistutusten käsittelystä vastaa johtava ylilääkäri. Johtavan ylilääkärin lisäksi terveysasemien esihenkilöt osallistuvat muistutusten selvittämiseen ja vastausten laatimiseen muistutuksen selvittämisen edellyttämällä tavalla. Useimmiten johtava ylilääkäri pyytää vastineen terveysaseman (apulais)ylilääkäriltä ja tarvittaessa potilasta hoitaneilta terveydenhuollon ammattihenkilöiltä. Johtava ylilääkäri seuraa muistutusten käsittelyaikoja ja vastaa kehittämistoimien käynnistämisestä, mikäli kehittämistoimenpiteisiin todetaan aiheutta. Jos muistutuskäsittelyssä ilmenee, että potilaan hoidosta tai kohtelusta

saattaa seurata potilasvahinkokorvaus, potilasta neuvotaan, miten hän saa asian vireille.

2.5 Henkilöstö

Palveluyksikössä on 42 lääkärivirkaa mukaan lukien esihenkilöt ja hallinnollinen apulaisylilääkäri, hoitajatehtäviä on 88 mukaan lukien hoitajaesihenkilöt ja lähi- tai perushoitajat. Lisäksi palveluyksikössä työskentelee johtavan ylilääkärin sihteeri sekä neljä terveyskeskusavustajaa. Määräaikaisesti avoimiin tehtäviin voidaan rekrytoida sijaisia. Lisäksi Kirkkonummen ja Raaseporin akuuttivastaanotoille hankitaan tarvittaessa äkillisissä poissaolotilanteissa sijaistyövoimaa Seuresta, jos ulkopuoliset sijaiset eivät pysty paikkaamaan tyhjäksi jäänyttä vuoroa. Viimesijaisena keinona oma henkilökunta tekee ylimääräisiä työvuoroja äkillisissä poissaolotilanteissa. Lääkärityövoimaa hankitaan terveysasemille tilanteissa, joissa oma rekrytointi ei tuota tulosta ja terveysaseman toiminta vaarantuisi ilman lisälääkäriresurssia. Tällä hetkellä (1/2025) ostopalvelutyövoimaa on lounaisen alueen avosairaanhoidon virka-aikaisessa toiminnassa 2,5 lääkärin verran.

Palveluyksiköiden esihenkilöt varmistavat sosiaali- ja terveydenhuollon ammattihenkilöiden oikeudet ennen työsuhteen aloittamista ja vuosittain mahdolliset muutokset tarkistetaan esimerkiksi kehityskeskusteluiden yhteydessä. Länsi-Uudenmaan hyvinvointialueella on määritelty omavalvontaohjelmassa henkilöstölle suositellut täydennyskoulutukset

Koulutus	Kohderyhmä
Elvytys/ensiapukoulutus (erillisen suunnitelman mukaisesti)	Potilas- ja asiakastyössä toimiva henkilökunta
Potilaan/asiakkaan tunnistaminen (erillinen koulutus tai sisältyen esimerkiksi tietojärjestelmäkoulutukseen)	Potilas- ja asiakastyössä toimiva henkilökunta
Säteilysuojakoulutus (Säteilylaki 859/2018 mukaisesti)	Lääkärit, hammaslääkärit ja säteilytyössä toimiva hoitohenkilökunta

Asiakasturvallisuuskoulutus (LAB PedaSafety)	Asiakastyössä toimiva henkilökunta
Potilasturvallisuuskoulutus (sisältää laiteturvallisuus, infektioiden torjunta, lääkitysturvallisuuskoulutus) (Oppiportti)	Potilastyössä toimiva henkilökunta
Lääkehoidon osaamisen varmistaminen (LOVe)	Lääkehoitoa toteuttava hoitohenkilökunta
Tietosuojakoulutus (Eduhouse)	Potilas- ja asiakastyössä toimiva henkilökunta

Taulukko 1. Länsi-Uudenmaan hyvinvointialueella sosiaali- ja terveydenhuollon henkilöstölle suositellut omavalvontaan liittyvät koulutukset (2024)

Elvytys/ensiapukoulutus järjestetään henkilöstölle kerran vuodessa palvelupisteittäin. Lääkärit suorittavat säännöllisesti säteilysuojaa koskevan täydennyskoulutuksen, joka vastaa Säteilyturvakeskuksen suosituksia täydennyskoulutuksesta ja säteilylainsäädäntöä (859/2018). Lääkehoitoa toteuttava hoitohenkilökunta suorittaa Lääkehoidon osaamisen varmistamisen koulutuksen (LOVe) ja uusii sen ennen edeltävän lääkeluvan umpeutumista. Eduhouse-alustalla on julkaistu kaikille hyvinvointialueen työntekijöille tarkoitettu hyvinvointialueen oma tietosuojakoulutus, jonka työntekijä suorittaa kerran perehdytyksen yhteydessä ennen kuin hän käsittelee työssään henkilötietoja. Koulutus on pakollinen tässä omavalvontasuunnitelmassa kuvatun palveluyksikön kaikille työntekijöille. Esihenkilö vastaa koulutusten suorittamisesta.

Henkilöstön kelpoisuus tehtäviinsä varmistetaan huolellisella rekrytointimenettelyllä, johon kuuluu kelpoisuusvaatimusten täyttymisen lisäksi mahdolliset turvallisuusselvitykset ja huumausainetestaukset.

Kaikki avoimiin tehtäviin valitut henkilöt on haastateltu rekrytoivan esihenkilön toimesta. Haastattelun yhteydessä työnhakijan henkilöllisyys varmistetaan virallisesta henkilöllisyystodistuksesta. Rekrytoinnin yhteydessä selvitetään ja

arvioidaan työnhakijan koulutus, aiempi työkokemus ja kielitaito kirjallisten hakemusten, koulutus- ja palvelussuhdetodistusten ja työhaastattelun perusteella.

Palveluyksikön esihenkilö tarkistaa rikosrekisteriotteen lasten ja nuorten sekä ikääntyneiden kanssa työskenteleviltä ja vuoden 2025 alusta alkaen vammaisten henkilöiden kanssa työskenteleviltä (laki sosiaali- ja terveydenhuollon valvonnasta 28 § ja laki lasten kanssa työskentelevien rikostaustan selvittämisestä (504/2002) 3 §).

Jokainen uusi työntekijä saa perehdytyksen. Esihenkilö vastaa perehdytyksen suunnittelusta, toteuttamisesta ja valvonnasta. Hän voi delegoida työtehtäviin perehdyttämistä sellaiselle työntekijälle tai esihenkilölle, jolla on koulutus ja taidot kyseiseen työtehtävään. Vastuu perehdytyksestä säilyy kuitenkin aina esihenkilöllä.

Opiskelija saa toimia tilapäisesti sosiaali- ja terveydenhuollon ammattihenkilön tehtävissä (sijaisena työsuhhteessa) ainoastaan ohjauksen ja valvonnan alaisena. Perehdytyksen ja osaamisen varmistamisen merkitys korostuu opiskelijan toimiessa ammattihenkilön sijaisena. Opiskelijalle on nimettävä kirjallisesti ohjaaja. Ohjaajan tulee ensisijaisesti toimia samassa toimintayksikössä tai ohjaajan on oltava tavoitettavissa puhelimitse (esimerkiksi sosiaalipalveluissa). Sosiaali- tai terveydenhuollon opiskelija, joka suorittaa harjoittelujaksoaan Länsi-Uudenmaan hyvinvointialueella toteuttaa lääkehoitoa vain ohjaajan välittömässä valvonnassa. Opiskelijoiden perehdytyksen suunnittelee yksilöllisen tarpeen huomioiden palvelupisteen esihenkilö, joka vastaa opiskelijoiden perehdytyksestä, ohjauksesta, johdosta ja valvonnasta. Esihenkilö voi delegoida opiskelijoiden perehdyttämisen vastaavalla tavalla kuin uusien työntekijöiden perehdyttämistä.

Mikäli työntekijä itse havaitsee ammattitaidossaan puutteita ja lisäkoulutuksen tarvetta, hän ottaa asian esille esihenkilönsä kanssa. Jos esihenkilö tunnistaa työntekijällään lisä- tai täydennyskoulutuksen tarpeen, hän järjestää aktiivisesti

työntekijälle mahdollisuuden osallistua koulutukseen. Koulutuksen tarve otetaan esille säännöllisesti tavoitekeskusteluissa.

Avosairaanhoidon koulutusyksikkö järjestää kaikkien palvelulinjan palveluyksiköiden hoitajille ja lääkäreille säännöllistä koulutusta sekä vastaa vuosittain laadittavan avosairaanhoidon koulutussuunnitelman laatimisesta. Työntekijöiden on mahdollisuus hakeutua organisaation sisäisen koulutuksen lisäksi hyvinvointialueen ulkopuolisiin koulutuksiin esihenkilön kanssa sovitulla tavalla. Yleislääketieteen erityiskoulutuksessa (YEK) ja erikoistuvien lääkäreiden kouluttamisessa koulutusyksikkö tekee yhteistyötä Helsingin yliopiston ja Helsingin ja Uudenmaan sairaanhoitopiirin kanssa. Koulutusyksikkö ja palvelupisteiden esihenkilöt seuraavat koulutuksiin osallistuneiden määrää.

2.6 Asiakas- ja potilastyöhön osallistuvan henkilöstön riittävyden seuranta

Palvelulinjajohtaja määrittelee palveluyksikölle henkilöstön tavoitemäärän vuosittain. Palvelupisteiden vastuhenkilöt ja johtava ylilääkäri seuraavat säännöllisesti henkilöstön tavoitemäärän toteutumista. Päivittäisestä työnjohdosta ja työntekijöiden sijoittamisesta työtehtäviin vastaavat palvelupisteen vastuhenkilöt. He seuraavat palvelujen kysyntää, terveysasemien takaisinsoittojärjestelmään ja sähköisiin yhteydenottokanaviin tuleviin yhteydenottoihin vastaamisen nopeutta ja sujuvuutta. Henkilöstötilanteesta ja palvelutuotannosta raportoidaan viikoittain johtavalle ylilääkärille.

2.7 Monialainen yhteistyö ja palvelun koordinointi

Yhteistyötä muiden sosiaali- ja terveydenhuollon toimijoiden kanssa tehdään kunkin potilaan yksilöllisen tarpeen mukaisesti. Yhteistyöstä pyritään aina sopimaan ja pääsemään yhteisymmärrykseen potilaan kanssa. Lisäksi noudatetaan lainsäädäntöön kirjattuja ilmoitusvelvollisuuksia lastensuojeluilmoituksen

tekemisestä, sosiaalihuollon tuen tarpeen ja iäkkään henkilön tuen tarpeen ilmoittamisesta. Tiedon siirto muihin sosiaali- ja terveydenhuollon yksiköihin tapahtuu potilastietojärjestelmän kautta, turvasähköpostilla tai puhelimitse.

2.8 Toimitilat ja välineet

Kirkkonummen alueella on Kirkkonummen Hyvinvointikeskus, Masalan terveysasema ja Veikkolan terveysasema. Kirkkonummen Hyvinvointikeskus on moderni, 12/2022 käyttöön otettu rakennus, jota on huolella suunniteltu terveydenhuollon tarpeisiin jo suunnitteluvaiheessa. Tilat ovat monikäyttöiset ja osittain muunneltavissa. Rakennus on esteetön. Tiloja rajataan kulunvalvonnalla ja asiakkaat pääsevät heille tarkoitettuihin tiloihin rakennuksen aukioloaikoina. Vaarallisten ja haitallisten aineiden säilytys on järjestetty asianmukaisesti lukittuihin tiloihin. Liukastuminen ja kaatumisen ehkäisy on otettu huomioon suunnittelussa ja materiaalivalinnoin. Yleinen turvallisuus rakennuksessa: jokaisessa vastaanottohuoneessa on henkilöturvahälytys, yleisissä tiloissa on kameravalvonta ja talossa on vahtimestari/vartijaresurssi. Masalan terveysasemalla on 8 vastaanottohuonetta, joista 1 on toimenpidehuone sekä Hus diagnostiikkakeskuksen laboratoriohoitajan käytössä oleva huone. Lisäksi on potilastoimisto. Tilat ovat esteettömät. Veikkolan terveysasemalla on 8 vastaanottohuonetta, 1 toimenpidehuone sekä potilastoimisto. Tilat ovat osin esteettömät. Terveysasemalla ei ole kuvantamistoimintaa. Kirkkonummen terveysasemien kiinteistön ja tukipalveluiden kokonaisuus toteutuu usean toimijan tuottamana.

Inkoon terveysasema on kaksikerroksinen rakennus. Yläkerrassa on 9 vastaanottohuonetta, psykiatrisen sairaanhoitajan huone, toimenpidehuone ja kanslia. Alakerrassa on tiimihuone, kokoushuone ja henkilökunnan tilat. Terveysasemalla toimii lisäksi HUSLAB sivupiste, neuvola, hammashoito ja fysioterapia. Terveysasemalla ei ole kuvantamistoimintaa. Potilastilat ovat

esteettömät. Kiinteistön ja tukipalveluiden kokonaisuus toteutuu usean toimijan tuottamana.

Raaseporin alueen avosairaanhoidon toimii Raaseporin sairaalakiinteistössä Tammisaarella ja Karjaan terveysasemalla Karjaalla. Raaseporin sairaalakiinteistö on HUS Kiinteistöjen omistama kiinteistö, josta on vuokrattu tilat Tammisaaren terveysaseman ja Raaseporin akuuttivastaanoton käyttöön rakennuksen D-siiven ensimmäisestä kerroksesta. Kohteessa on piirivartiointi ja lisäksi hälytysperusteinen saapuminen kohteeseen 24/7. Akuuttivastaanotolla on henkilöhälytysjärjestelmä ja vastaanottohuoneissa on huonehälytysjärjestelmä. Tammisaaren terveysaseman tilat koostuvat 16 vastaanottohuoneesta, 1 toimenpidehuoneesta sekä 5 kansliasta, tiimihuoneesta ja taukokuoneesta. Raaseporin akuuttivastaanoton käytössä on n. 500m², joihin sisältyy mm. vastaanottohuoneita, erityshuone ja seurantahuone. Alkuvuonna 2025 akuuttivastaanoton tiloissa toteutetaan remontteja, jotka lisäävät henkilökunnan turvallisuutta ja potilasturvallisuutta. Sairaalan tiloissa on myös muita LUVNin palvelupisteitä ja HUSin toimintaa. Avosairaanhoidon keskeinen yhteistyökumppani on HUS Diagnostiikkakeskuksen laboratorio sekä kuvantamisyksikkö, joka sijaitsee D-siiven toisessa kerroksessa.

Karjaan terveysasemalla on ensimmäisessä kerroksessa 8 vastaanottohuonetta, 1 toimenpidehuone, 1 tiimihuone sekä 3 kanslia ja taukokuone. Toisessa kerroksessa on 3 vastaanottohuonetta. Talossa on myös HUS laboratorio, hammashuolto, neuvola, puheterapeutit ja mielenterveysyksikkö. Raaseporin alueen avosairaanhoidon kiinteistöjen ja tukipalveluiden kokonaisuus toteutuu usean toimijan tuottamana.

Terveysasemien johtotiimeissä käsitellään säännöllisesti toimitilojen toimivuutta. Toimitilojen kunnossapidon ja korjaustarpeiden suhteen tehdään tiivistä yhteistyötä tilapalveluiden kanssa. Vuokratiloissa toimivien terveysasemien vuosikorjausprosessi toteutuu vuokranantajan prosessin mukaisesti. Tarvittaessa

tila-asioita käsitellään palveluyksikkö- ja avosairaanhoidon johtoryhmän tasolla yhteistyössä hyvinvointialueen tilapalveluiden kanssa.

2.9 Lääkinnälliset laitteet, tietojärjestelmät ja teknologian käyttö

Laki lääikinnällisistä laitteista (719/2021) velvoittaa, että lääikinnällisten laitteiden käytön koordinointiin ja laiteturvallisuuden varmistamiseen on nimetty henkilö (ammattimaisen käytön vastuuhenkilö). Länsi-Uudenmaan hyvinvointialueella koko organisaation ammattimaisen käytön vastuuhenkilönä toimii laatu- ja asiakasturvallisuuspalveluiden asiantuntija. Lounaisella alueella on laitevastaavia yhteensä 12. Kirkkonummen alueella Hyvinvointikeskuksessa on neljä laitevastaavaa, Masalan terveysasemalla kaksi laitevastaavaa ja Veikkolan terveysasema yksi laitevastaava. Raaseporin alueella Tammisaaren terveysasemalla on kaksi laitevastaavaa, Raaseporin akuuttivastaanotolla kaksi laitevastaavaa ja Karjaan terveysasemalla on kaksi laitevastaavaa. Inkaan terveysasemalla on yksi laitevastaava. Lääikinnällisten laitteiden vastuuhenkilön ja esihenkilön tehtävänä on palvelupisteissä varmistaa henkilöstön osaaminen käytössä olevien laitteiden osalta, käytössä olevat laitteet ovat rekisteröity, CE-merkitty ja EU-säätelyn käyttömukaisia, ne ovat kunnossa ja niille toteutuu määräaikaistarkastukset sovituin välein.

Palveluyksiköissä lääikinnällisiin laitteisiin liittyvät vaaratilanneilmoitukset tehdään sähköisen järjestelmän kautta. Ohje vaaratilanneilmoituksen tekemisestä löytyy LUVN [intranetistä](#). Lääikinnällisiin laitteisiin liittyvistä vaaratilanteista ilmoituksen Fimeaan laatii lääikinnällisten laitteiden ammatillisen käytön vastuuhenkilö. Länsi-Uudenmaan hyvinvointialueella on käytössä lääikinnällisten laitteiden ja niiden käytön turvallisuuden varmistamisen seurantajärjestelmä, jonne kirjataan jäljitettävyyden edellyttämät tiedot toimintayksikön käytössä olevista, edelleen luovuttamista tai muutoin hallinnassa olevista sekä potilaaseen annetusta laitteista.

Lääkinnällisten laitteiden seurantajärjestelmä vaihtelee palveluyksikön terveysasemilla. Kirkkonummen ja Inkoon terveysasemilla laiterekisteriä ylläpidetään Excel-tiedostoissa, joihin on kerätty kaikki tarvittava tieto mukaan lukien huolto- ja kalibrointiajankohdat. Tammisaaren ja Karjaan terveysasemilla sekä Raaseporin akuuttivastaanotolla käytetään HUSin laitetekniikan Medusa-järjestelmää. Henkilökunnan jäsenet perehdyttävät toisiansa laitteiden käytössä. Asemien laitevastaavat ovat tässä keskeisessä roolissa. Lisäperehdytystä järjestetään tarvittaessa. Tarvittaessa hyödynnetään myös ulkoisia koulutuksia. Laitteiden määräaikaishuollot järjestetään laitevalmistajan ohjeiden mukaisesti.

Länsi-Uudenmaan hyvinvointialueella ei harjoiteta omaa laitevalmistusta tällä hetkellä. Jos palveluyksiköissä harjoitetaan omaa laitevalmistusta, sille nimetään valmistuksesta vastaava vastuuhenkilö. Vastuuhenkilö noudattaa lain lääkinnällisistä laitteista (719/2021) veloitteita luku 4, 35 §. Länsi-Uudenmaan hyvinvointialueen laiteturvallisuuksuunnitelmassa on tarkemmin kuvattu lääkinnällisiin laitteisiin ja laiteturvallisuuteen liittyvät käytänteet. Palveluyksikössä käytetään olennaiset vaatimukset täyttäviä asiakastietolain mukaisia tietojärjestelmiä, jotka vastaavat käyttötarkoitukseltaan palveluntuottajan toimintaa ja joiden tiedot löytyvät Valviran tietojärjestelmärekisteristä

Palveluyksikössä noudatetaan hyvinvointialueen tietoturvatyösuunnitelman tietoturvaohjeita työvälineiden ja järjestelmien käytössä. Tietojärjestelmiin liittyvistä poikkeamista tehdään vikailmoitus sekä lisäksi tarvittaessa potilasturvallisuusilmoitus ja ilmoitus tietoturvaloukkauksesta. Teknologian vikatilanteissa noudatetaan palvelupisteen toimintaohjeita ja siirrytään tarvittaessa käyttämään vikatilanteen ajaksi korvaavaa toimintamallia.

2.10 Lääkehoitosuunnitelma

Kaikissa lääkehoitoa toteuttavissa palveluyksiköissä ja sen pisteissä tulee olla lääkehoitosuunnitelma, joka ohjaa käytännön lääkehoidon toteuttamista.

Lääkehoitosuunnitelman avulla voidaan varmistaa lääkehoidon laatu ja turvallisuus. Se on osa organisaation omavalvontaohjelmaa ja yksiköiden omavalvontasuunnitelmia. Lääkehoitosuunnitelma on keskeinen osa lääkehoitoon ja rokottamiseen osallistuvien henkilöiden perehdytystä sekä lääkehoidon laadun ja turvallisuuden varmistamista.

Palveluyksikön terveysasemien vastuuhenkilöt laativat terveysasemakohtaisen lääkehoitosuunnitelman ja suunnitelman hyväksyy palveluyksikön johtava ylilääkäri. Lounaisen alueen terveysasemien lääkehoitosuunnitelmat on hyväksytty johtavan ylilääkärin toimesta 9.9.2024 ja avosairaanhoidon johtoryhmässä 19.9.2024.

2.11 Asiakas- ja potilastietojen käsittely ja tietosuoja

Länsi-Uudenmaan hyvinvointialueen johdolla on vastuu toiminnan lainmukaisuudesta tietosuoja-asioissa. Tietosuojavastaava ohjeistaa hyvinvointialueen johtoa ja työntekijöitä tietosuojalainsäädännön mukaisista velvollisuuksista ja valvoo niiden toteuttamista. Länsi-Uudenmaan hyvinvointialueen tietosuojavastaavana toimii Rasmus Rantala.

Asiakastietolain 7 §:n mukainen avosairaanhoidon palvelulinjan ja tässä omavalvontasuunnitelmassa kuvatun palveluyksikön asiakastietojen käsittelystä ja siihen liittyvästä ohjeistuksesta vastaava johtaja on palvelulinjajohtaja Anu Mustakari-Ilovuori.

Länsi-Uudenmaan hyvinvointialueella on erilliset tietosuojalinjaukset, joissa kuvataan tietosuojan toteuttaminen hyvinvointialueella (Saatavilla vain sisäisesti: [Sisäiset palvelut - Tietosuojalinjaukset LUVN.pdf - Kaikki asiakirjat \(sharepoint.com\)](#)). Hyvinvointialueen sisäinen vastuunjako määrittää miten palveluyksikössä noudatetaan tietosuojaan ja asiakas- laadittuja asiakas- ja potilastietojen kirjaamiseen liittyviä ohjeita ja viranomaismääräyksiä.

Omavalvontasuunnitelmassa on otettava huomioon EU:n yleisen tietosuojasetuksen ((EU) 2016/679) vaatimukset tietosuojaperiaatteiden sekä rekisteröidyn oikeuksien toteutumisesta palveluyksikön toiminnassa

2.12 Säännöllisesti kerättävän ja muun palautteen huomioiminen

Hyvinvointialueella kerätään palautetta asiakkailta ja asukkailta useita kanavia käyttäen. Saatua palautetta käytetään omavalvonnan suunnitteluun, toteuttamiseen ja toiminnan kehittämiseen. Asiakaspalautetta seurataan yksiköissä ja johtoryhmissä säännöllisesti. Koonti palautteista sovituin osin julkaistaan Länsi-Uudenmaan hyvinvointialueen verkkosivuilla.

Hyvinvointialueen asiakaspalautekanavan kautta tulleisiin palautteisiin vastataan terveysasemilta viiden vuorokaudessa kuluessa. Riippuen palautteesta vastaajana toimii joko hoitotyön tai lääkäriesihenkilö. Palautteita ja niiden pohjalta tehtyjä kehittämistoimenpiteitä käsitellään terveysasemien johtotiimien kokouksissa vähintään kerran kuukaudessa. Lounaisen alueen johtoryhmien kokouksissa koonti keskeisistä asiakaspalautteista sekä niiden pohjalta tehdyistä kehittämistoimenpiteistä käsitellään kerran kuukaudessa.

3 Omavalvonnan riskienhallinta

3.1 Palveluyksikön riskienhallinnan vastuut, riskien tunnistaminen ja arvioiminen

Palveluyksikön riskienhallinnasta vastaa johtava ylilääkäri ja palvelupisteiden riskienhallinnasta sen vastuuhenkilöt.

Riski, poikkeama, epäkohta tai ilmoitusvelvollisuus	Ilmoittamistapa	Ilmoitus viranomaiselle
Asiakas- ja potilasturvallisuuden vaaratapahtumat	LaRi (PT)	Vakava epäkohta AVI
Väärinkäyttöepäilystä ilmoittaminen	LaRi (WBRpro)	

Ilmoitus epäkohdasta (Sosiaali- ja terveydenhuollon valvontalaki 29§)	Ilmoitus palvelun vastuuhenkilölle tai SPro/LaRi	Vakava epäkohta AVI
Sairaalainfektioiden seuranta	SAI-järjestelmä	
Työturvallisuusilmoitus ja työhön liittyvien riskienhallinta	LaRi	
Tietoturvapoikkeamat	Tiera helpdesk.luvn@tiera.fi	Fimea, Vakava epäkohta AVI
Tietosuojaloukkaus	Tietosuojaloukkausilmoitus	
Terveydenhuollon ja sosiaalihuollon hoitoilmoitus	HILMO	THL
Lääkkeiden ja rokotusten haittavaikutusilmoitukset	Fimea	<u>Fimea</u>
Lääkinnällisten laitteiden poikkeamat	LaRi (PT)	<u>Fimea</u>
Säteilyvaarailmoitukset		<u>STUK</u>
Tietyt yleisvaaralliset ja valvottavat tartuntataudit	tartuntatauti@luvn.fi	<u>THL</u>
Ruoka- ja vesivälitteisten epidemioiden ilmoittaminen	tartuntatauti@luvn.fi	<u>Ruokavirasto</u>
Yhteistyö onnettomuuksien ehkäisemisessä (pelastuslaki §42)	Pelastustoimen lomake	<u>Pelastuslaitos</u>

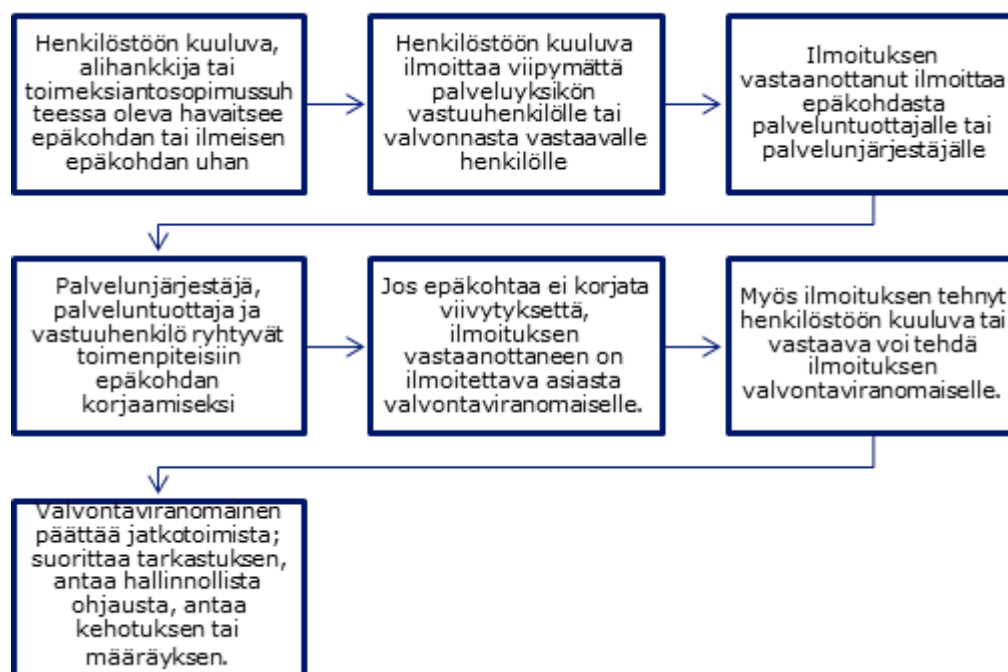
Taulukko 2. Poikkeamien ja epäkohtien ilmoituskanavat.

Riskejä tunnistetaan taulukon 2 ilmoitusmenettelyjen seurannan lisäksi kerran vuodessa, ja tämän lisäksi aina tarvittaessa tehtävällä riskien arvioinnilla. Lounaisella alueella asiakas- ja potilasturvallisuuden kannalta keskeisimmät riskit liittyvät tiedonkulkuun ja tiedonhallintaan sekä diagnostiin palveluihin. Haasteita turvalliselle toiminnalle aiheuttaa muun muassa se, että potilastietojärjestelmä on eri perusterveydenhuollon ja erikoissairaanhoidon välillä ja lisäksi osin myös hyvinvointialueen eri kunnissa. Lisäksi järjestelmien toiminnassa on ajoittaisia katkoksia. Näiden yhteydessä turvaudutaan mm. paperilähetteisiin sekä puhelinsoittoihin sujuvan ja turvallisen toiminnan varmistamiseksi. Tietoliikenteeseen liittyvistä haitta- ja läheltä piti -tapahtumista tehdään LaRi-ilmoituksia tarvittaessa myös digipalveluiden puolelle. Lisäksi laajempia ja/tai pidempikestoisia ongelmatilanteita ratkotaan vähintään kerran kuukaudessa

toistuvissa avosairaanhoidon ja digipalveluiden yhteistyökokouksissa. Tiedonkulun haasteiden lisäksi puutteellinen potilasohjaus on keskeinen, toistuva riskitilanteita aiheuttava asia. Toimipaikkakoulutuksissa painotetaan toistuvasti asianmukaisten potilasasiakirjamerkintöjen teon tärkeyttä osana potilasturvallisuutta, jolloin oikea tieto välittyy niin potilaalle itselleen kuin muille ammattilaisillekin.

3.2 Riskienhallinnan keinot ja toiminnassa ilmenevien epäkohtien ja puutteiden käsittely

Hyvinvointialueen omavalvontaohjelmassa on kuvattu henkilöstön ilmoitusvelvollisuus epäkohdasta. Sosiaali- ja terveydenhuollon valvonnasta annetun lain 29 §:n mukainen henkilöstön ilmoitusvelvollisuuden mukainen prosessi on kuvattu alla.



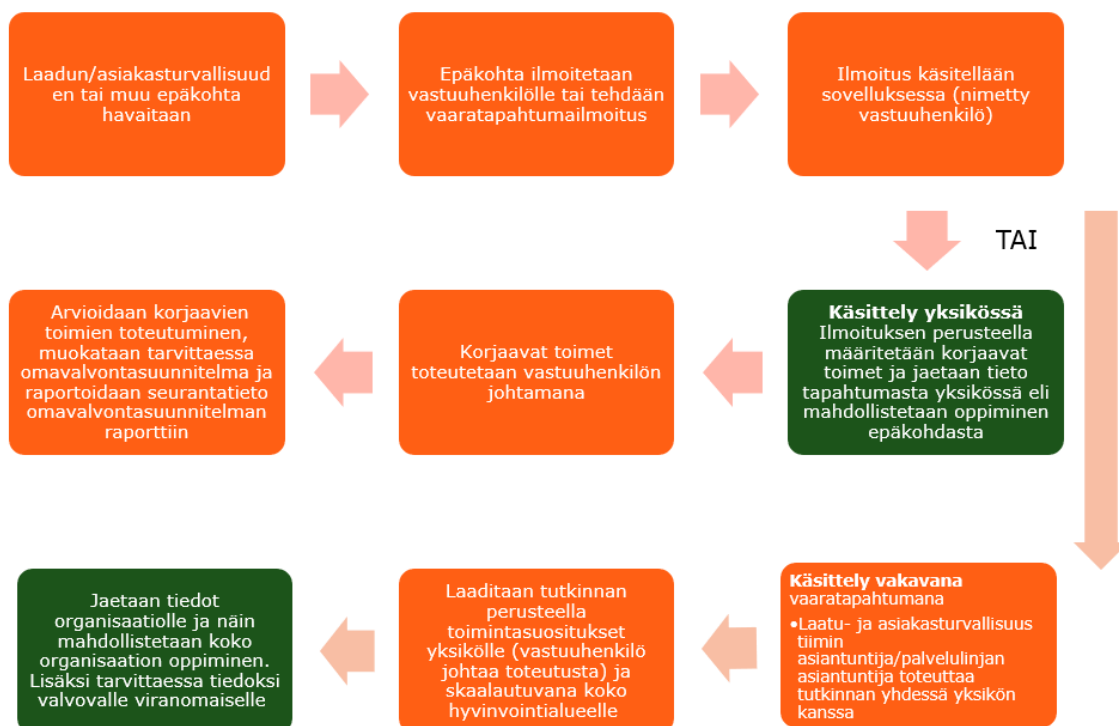
Kuva 3. Sosiaali- ja terveydenhuollon epäkohtien ilmoitus- ja käsittelyprosessi.

Laki sosiaali- ja terveydenhuollon valvonnasta 741/2023 (29§)
velvoittaa ilmoittamaan valvontaviranomaiselle asiakas- ja potilasturvallisuutta olennaisesti vaarantavat epäkohdat sekä asiakas- ja potilasturvallisuutta vakavasti vaarantaneet tapahtumat, vahingot tai

vaaratilanteet, joita ei pystytä korjaamaan omavalvonnallisoin toimin. Lisäksi laki velvoittaa henkilöstöön kuuluvaa viipymättä ilmoittamaan palveluyksikön vastuuhenkilölle tai muulle toiminnan valvonnasta vastaavalle henkilölle, jos hän tehtävissään huomaa tai saa tietoonsa epäkohdan tai ilmeisen epäkohdan uhan asiakkaan tai potilaan sosiaali- tai terveydenhuollon toteuttamisessa taikka muun lainvastaisuuden. Potilas- ja asiakasturvallisuuden vaaratapahtumat (haitta- ja läheltä piti -tapahtumat) tulee palveluyksikössä ilmoittaa, ja ilmoitusten käsittelijöinä toimivien terveysasemien vastuuhenkilöiden sekä johtavan ylilääkäri on arvioitava, pystytäänkö poikkeama tai epäkohta korjaamaan omavalvonnallisesti vai tuleeeko siitä ilmoittaa viranomaiselle.

Palveluyksikössä noudatetaan vaaratapahtumista ja epäkohdista ilmoittamisessa Länsi-Uudenmaan hyvinvointialueen ohjeistusta (Kuva 2). Vaaratapahtumista ja epäkohdista ilmoittaminen käydään läpi henkilöstökokouksissa tämän omavalvontasuunnitelman läpikäymisen yhteydessä ja sisällytetään tämän jälkeen uusien työntekijöiden perehdytykseen.

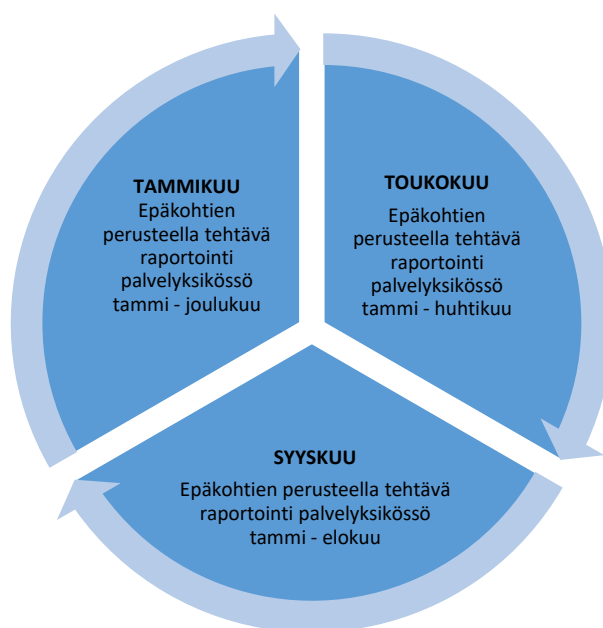
Länsi-Uudenmaan hyvinvointialueella on käytössä vaaratapahtumien ja niistä oppimisen prosessi (kuva 4). Prosessi käynnistyy epäkohdan havaitsemisesta, joka tuodaan tiedoksi yksikön vastuuhenkilölle (esihenkilö). Epäkohta käsitellään sähköisessä sovelluksessa, ja määritellään korjaavat toimenpiteet. Tieto tapahtumasta ja korjaavat toimet käsitellään yksikössä, jotta oppiminen vaaratapahtumista mahdollistuu. Jos tapahtuma tutkitaan vakavana vaaratapahtumana, jaetaan tutkinnasta tieto yksikölle ja koko organisaatiolle, jolloin mahdollistetaan laajempi oppiminen tapahtumasta.



Kuva 4. Vaaratapahtumien ilmoittamis- ja oppimisprosessi.

3.3 Riskienhallinnan seuranta, raportointi ja osaamisen varmistaminen

Omavalvontasuunnitelmien raportointi, eli toiminnan kehittäminen epäkohtailmoitusten (mm. vaara- ja haittatapahtumat) perusteella ja raportoidaan hyvinvointialue/palvelulinja ja palveluyksikötasoisesti neljän kuukauden välein.



Raportointi käsitellään sisäisesti ja viedään osana omavalvontasuunnitelmia hyvinvointialueen verkkosivuille neljän kuukauden välein (kuva 4).

Kuva 5. Vaara- ja haittatapahtumien raportointiaikataulu.

Asiakas- ja potilasturvallisuuden riskienhallinnasta järjestetään hyvinvointialueella säännöllistä koulusta esihenkilöille ja se on osa henkilöstön valmisteilla olevaa (2024) omavalvonnan perehdytystä.

Avosairaanhoidon palveluyksikköjen omavalvontasuunnitelman raportoinnin toteutumisesta vastaa avosairaanhoidon palvelulinjalla palvelulinjajohtaja.

3.4 Ostopalvelut ja alihankinta

Palveluyksikössä ei ole alihankintaa. Palvelulinjalla tämä on keskitetty Ostopalvelut ja ulkoistukset -palveluyksikköön. Palveluyksikön vuokratyövoiman käyttö on kuvattu edellä luvuissa 1.3 ja 2.5.

3.5 Valmius- ja jatkuvuudenhallinta

Länsi-Uudenmaan hyvinvointialueella on olemassa hyvinvointialueetasoinen valmiussuunnitelma, joka on hyväksytty aluehallituksessa joulukuussa 2023. Suunnitelman päivittämisestä vastaa hallinnon riskienhallintapalvelut, yleinen osa löytyy intranetistä (ei saatavilla ulkoisessa verkossa valmiussuunnitelma yleinen osa). Hankittaessa sosiaali- ja terveydenhuollon palveluja palveluntuottajan kanssa on sovittava; 1) valmiuden tilannekuvan ylläpitämisestä 2) tilannekuvan välittämisestä hyvinvointialueen lisäksi sosiaali- ja terveydenhuollon valmiuskeskukselle; sekä 3) ilmoitusmenettelystä häiriötilanteissa (Valtioneuvoston asetus hyvinvointialueiden varautumisesta sosiaali- ja terveydenhuollon häiriötilanteisiin

308/2023). Palveluyksikön valmius- ja jatkuvuudenhallinnasta ja valmius- ja jatkuvuussuunnitelmasta vastaa avosairaanhoidon palvelulinjan palvelulinjajohtaja Anu Mustakari-Ilovuori.

4 Omavalvontasuunnitelman toimeenpano, julkaiseminen, toteutumisen seuranta ja päivittäminen

4.1 Toimeenpano

Palveluyksikön omavalvonnan käytännön toteuttamisessa ja sen onnistumisessa asiakas- ja potilastyössä on oleellista henkilöstön sitoutuminen omavalvontaan sekä henkilöstön ymmärrys ja näkemys omavalvonnan merkityksestä, tarkoituksesta ja tavoitteista. Ajantasainen omavalvontasuunnitelma on oltava palveluyksikön henkilöstön tiedossa ja saatavilla kaiken aikaa.

Omavalvontasuunnitelman muutokset on tiedotettava henkilöstölle.

Hyvinvointialueen sosiaali- ja terveydenhuollon henkilökunnalle on määritelty omavalvontaan liittyvät suositellut koulutukset omavalvontaohjelmassa.

Omavalvonnasta järjestetään kaikille hyvinvointialueen henkilökunnalle vuosittain koulutusta, ja koulutukset ovat jatkuvasti saatavilla tallenteina.

Omavalvontasuunnitelma käydään läpi alkuvuoden 2025 aikana palveluyksikön johtoryhmässä ja sen jälkeen kaikkien palveluyksikön työntekijöiden kanssa terveysasemien yhteisissä henkilöstökokouksissa. Omavalvontasuunnitelman päivitykset käydään läpi palveluyksikön johtoryhmässä ja palvelupisteiden henkilöstökokouksissa aina, kun muutoksia tehdään. Omavalvontasuunnitelma sisältyy uuden työntekijän perehdytykseen.

4.2 Julkaiseminen, toteutumisen seuranta ja päivittäminen

Palveluyksiköiden omavalvontasuunnitelmat ja niiden seurantaraportit julkaistaan hyvinvointialueen verkkosivuilla ja se on julkisesti nähtävänä palveluyksikössä.

Omavalvontasuunnitelman päivittämisessä ja julkaisemisessa huomioidaan palveluissa, niiden laadussa ja asiakas- ja potilasturvallisuudessa tapahtuvat muutokset. Lisäksi Länsi-Uudenmaan hyvinvointialueen kaikki palveluyksiköt toteuttavat omavalvonnan toteutumisen itsearviointin säännöllisin välein, ja nämä tulokset ovat osa omavalvonnan seuranta. Palveluyksiköiden omavalvonnan seurantaraporttien osalta tehdään yhteistyötä hallinnon laatu- ja asiakasturvallisuuspalveluiden kanssa. Hallinnon laatu- ja asiakasturvallisuuspalvelut ohjeistavat palveluyksiköitä raporttipohjien ja seurantajärjestelmien käytön osalta.

Omavalvontasuunnitelma päivitetään aina kun sen sisältöön on tarve tehdä muutoksia. Lisäksi johtava ylilääkäri ja terveysasemien vastuuhenkilöt tarkistavat omavalvontasuunnitelman koko sisällön ajantasaisuuden vähintään kerran vuodessa. Omavalvontaan ja omavalvontasuunnitelmiin liittyvä osaaminen varmistetaan esihenkilöiden koulutuksella ja sisällyttämällä omavalvontasuunnitelmat työntekijöiden perehdytykseen. Hyvinvointialueen laatu- ja asiakasturvallisuuspalvelut tarjoavat koulutusta omavalvontasuunnitelmien laatimiseen ja päivityksen julkaisemiseen. Palveluyksikön johtava ylilääkäri vastaa omavalvontasuunnitelmaan tehtyjen muutosten viestinnästä terveysasemien esihenkilöille ja terveysasemien vastuuhenkilöt henkilöstölle. Omavalvontasuunnitelman seurannan raportointi tehdään kolmasti vuodessa. Tästä raportoinnista vastaa palvelulinjajohtaja.

